

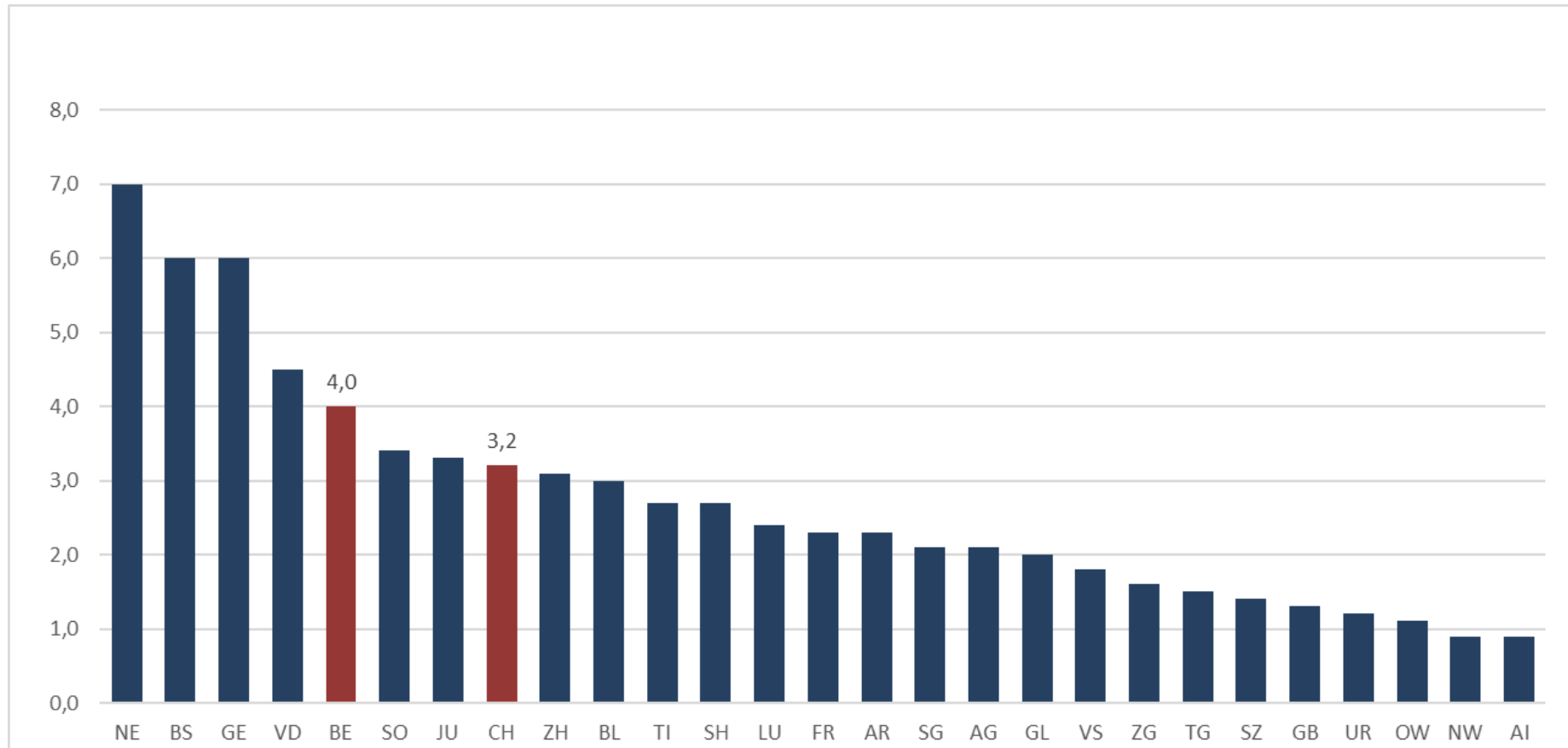


Coût de l'aide sociale et taux d'aide sociale dans le canton de Berne

Michelle Beyeler, Haute école spécialisée bernoise

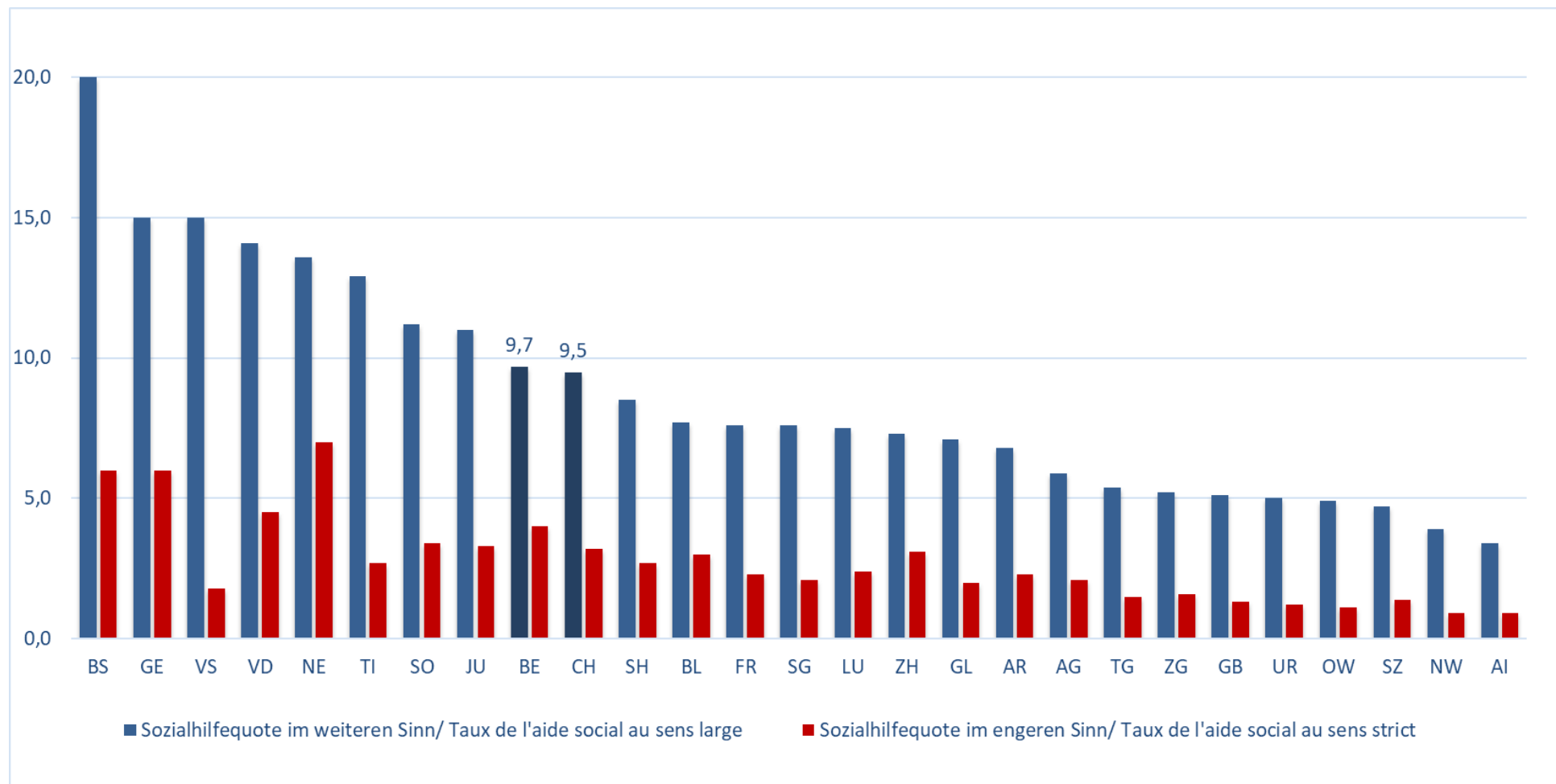
Taux d'aide sociale : comparaison cantonale

Graphique 1 – Taux d'aide sociale dans les cantons en 2019



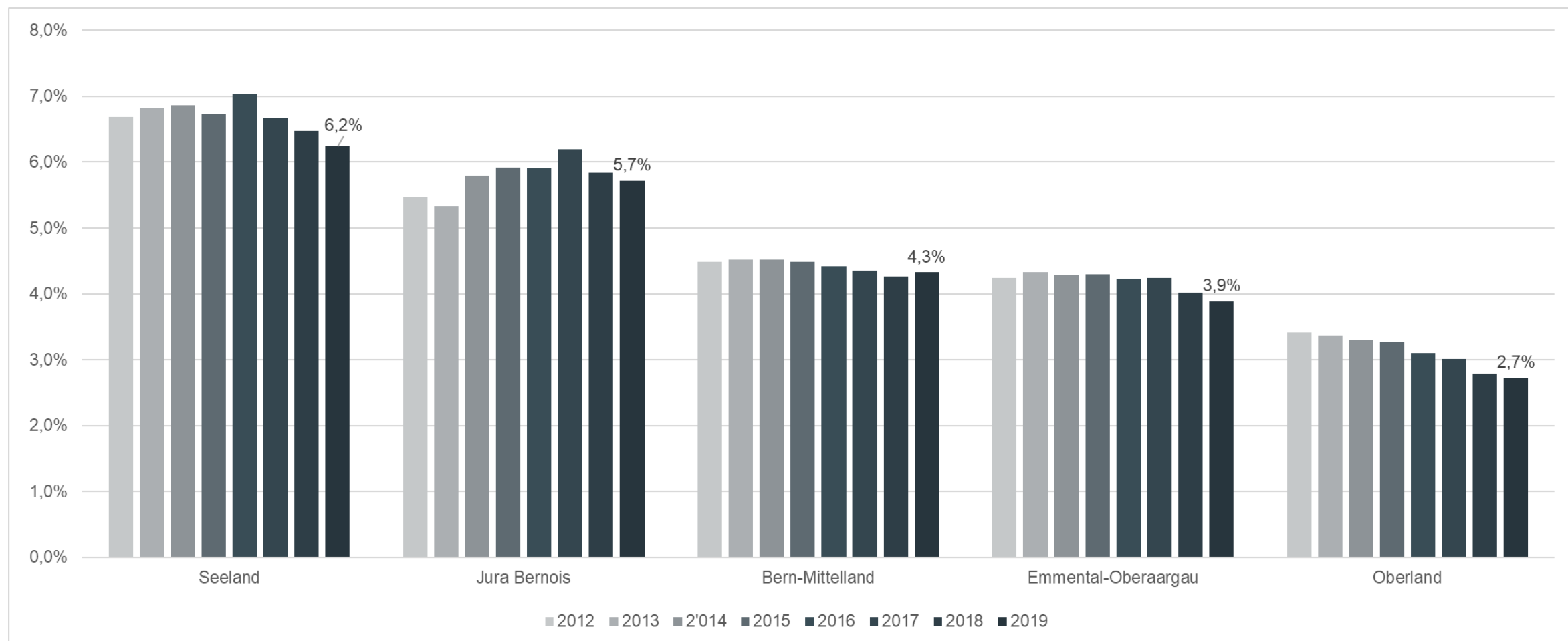
Prestations sociales sous condition de ressources en amont

Graphique 2 – Taux d'aide sociale au sens large et au sens strict



Différences régionales

Graphique 3 – Taux d'aide sociale par région 2012-2019



Disparités des contextes I

- ▶ Dans les contextes ruraux, les personnes présentant un risque élevé de recourir à l'aide sociale sont sous-représentées :
 - ▶ train de vie moins onéreux
 - ▶ réseaux familiaux de soutien plus solides
- ▶ Dans les contextes urbains, les personnes présentant un risque élevé de recourir à l'aide sociale sont surreprésentées, en particulier là où il y a des logements abordables :
 - ▶ possibilités de travail plus nombreuses
 - ▶ disponibilité d'offres destinées aux personnes nécessitant un soutien (p. ex. garde extrafamiliale des enfants, offres d'intégration)

Disparité des contextes II

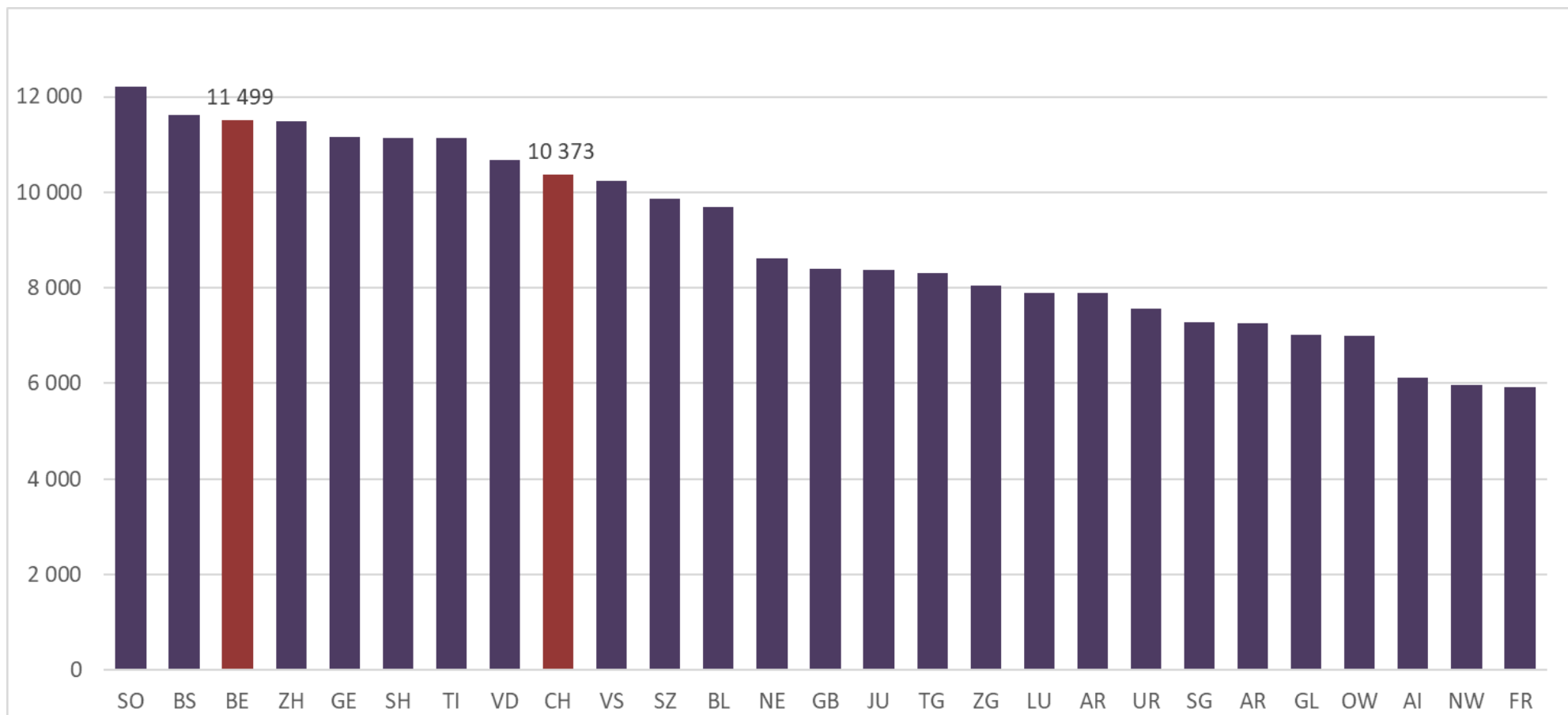
- ▶ Différences dans la structure économique résultant de l'évolution historique (postes de travail, population, logement, etc.)
 - Toutes les régions ne sont pas touchées simultanément et dans la même mesure par le changement structurel.
 - L'aide sociale joue un rôle crucial dans l'atténuation des conséquences individuelles du changement structurel.

Limites de la comparaison cantonale des taux d'aide sociale

- ▶ Dans certains cantons, l'aide sociale couvre moins de risques sociaux que dans d'autres. Ces cantons prévoient en effet d'autres prestations sous condition de ressources en amont de l'aide sociale (p. ex. prestations complémentaires pour les familles).
- ▶ Les différences sont parfois plus marquées à l'intérieur d'un canton que d'un canton à l'autre.
- Il est plus judicieux de comparer entre elles des régions de structure analogue d'un ou de plusieurs cantons.

Coûts : comparaison cantonale

Graphique 4 – Coûts nets de l'aide sociale par personne et par canton 2019



Pistes d'explication des différences en matière de coûts

- ▶ Différences cantonales dans
 - ▶ la composition des bénéficiaires de l'aide sociale selon le système de sécurité sociale en vigueur
 - ▶ la présentation des comptes (systèmes de comptabilisation et modes de financement des mesures)
 - ▶ la composition des bénéficiaires de l'aide sociale selon le contexte structurel (ce qui explique surtout les disparités à l'intérieur des cantons)
- Les données à ce sujet sont incomplètes et il n'existe pas d'enquêtes spécifiques systématiques en Suisse.

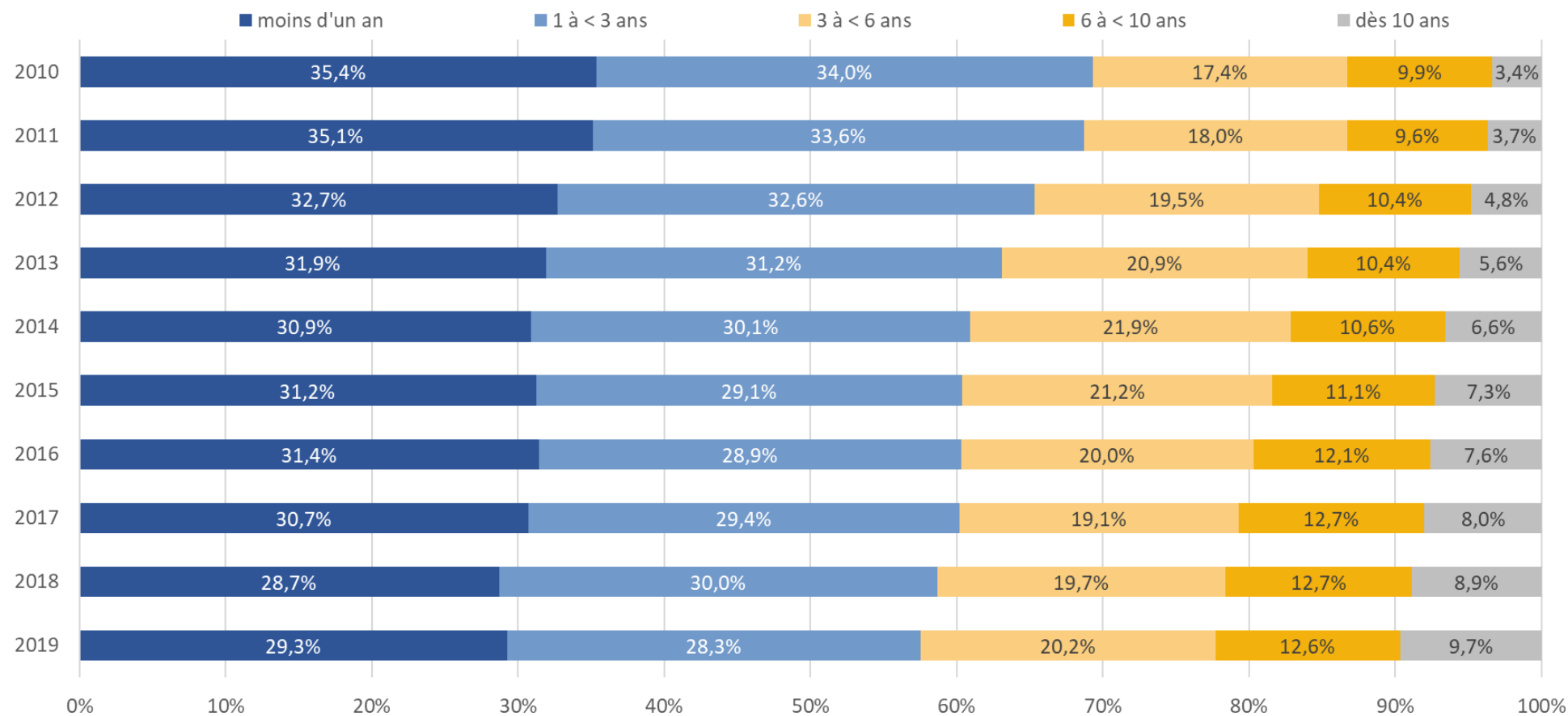
Remarque concernant les différences entre les cas

Changement important (et sous-estimé) affectant l'aide sociale

- ▶ D'une manière générale, les bénéficiaires ne recourent pas plus longtemps à l'aide sociale aujourd'hui qu'hier. Toutefois, on constate que la situation de pauvreté s'est « installée » pour une partie des ayants droit relativement faible, mais qui n'existait pour ainsi dire pas il y a dix ans encore.
- ▶ Dans ces cas, l'aide sociale contribue à plus long terme à la couverture des besoins de base.
- ▶ C'est cette minorité qui a causé – du moins temporairement – une hausse des taux et des coûts de l'aide sociale.

Augmentation du nombre de cas de longue durée

Graphique 6 – Composition des cas par durée de perception, canton de Berne 2010-2019

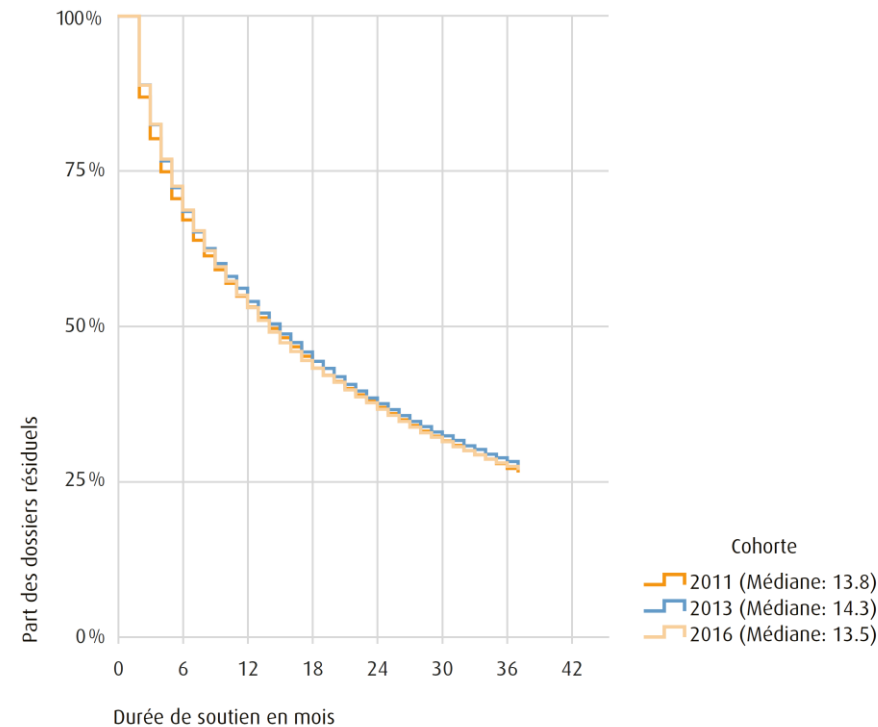


Étude de cohorte : pas d'allongement de la durée de perception

Comparaison des villes suisses :

- ▶ Évolution de l'effectif des cas analogue à celle du canton de Berne (graphique 6)
- ▶ Mais: pas de hausse générale de la durée de perception de l'aide sociale au fil du temps, selon l'étude de cohorte

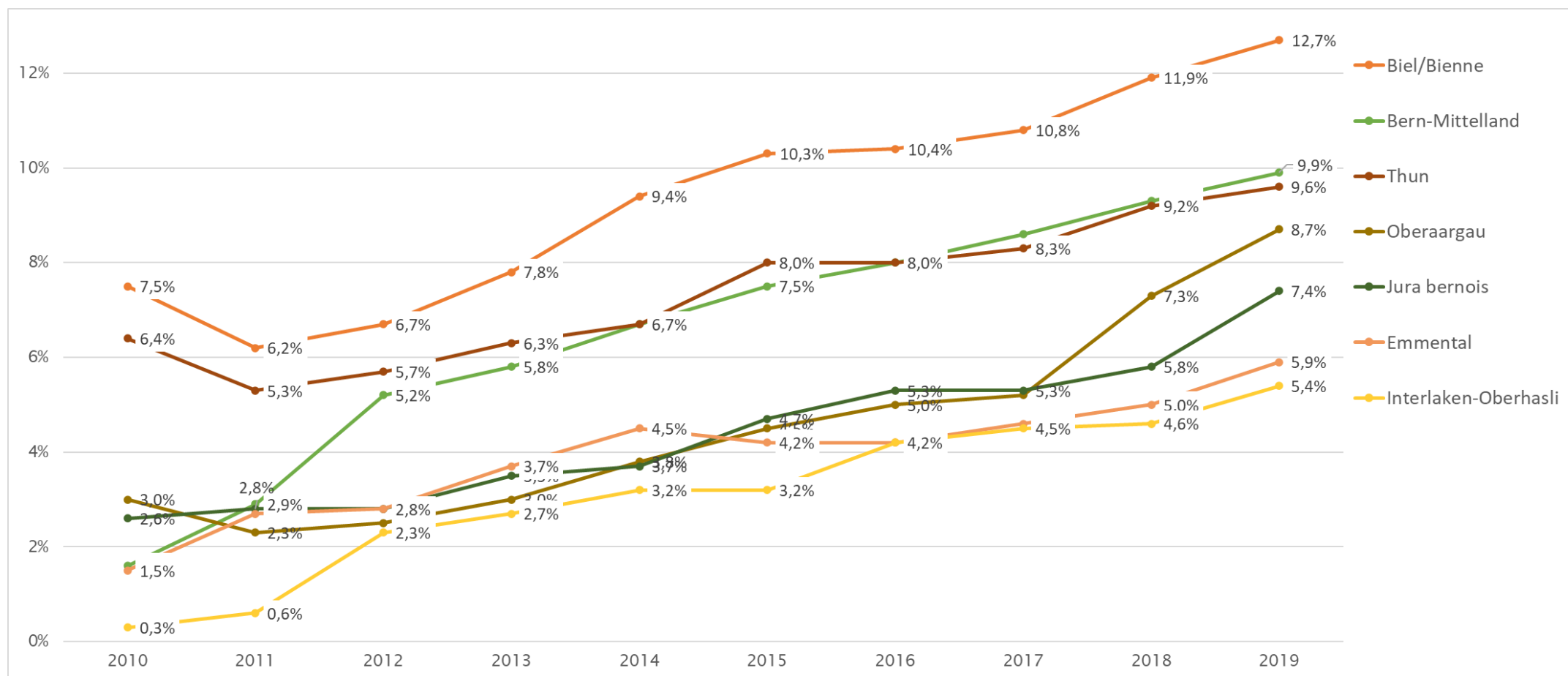
Figure 30: Part des dossiers résiduels selon la durée de soutien (cohortes 2011, 2013 et 2016)



Source: OFS, statistique suisse de l'aide sociale 2011 à 2019; calcul BFH.

Différences régionales

Graphique 7 – Évolution du pourcentage des personnes bénéficiant de l'aide sociale durant plus de dix ans par arrondissement administratif dans le canton de Berne 2010-2019



Motifs d'une perception de longue durée

- ▶ Changement structurel économique : la durée de perception de l'aide sociale est plus longue chez les personnes sans formation et les travailleurs plus âgés.
- ▶ Accès plus restrictif aux rentes de l'assurance-invalidité
 - ▶ Les personnes atteintes dans leur santé sont difficiles à placer sur le marché du travail.
 - ▶ Entre 2006 et 2017, les octrois de rentes ont enregistré un net recul pour le segment des travailleurs âgés.
- ▶ Afflux de réfugiés (Afrique, Asie)
 - ▶ Confrontés à des défis spécifiques, ces bénéficiaires perçoivent des prestations de l'aide sociale sur une durée comparativement longue avant de pouvoir assurer eux-mêmes leurs conditions d'existence.
 - ▶ Les données sur l'aide sociale tiennent compte des réfugiés reconnus et des personnes admises à titre provisoire (séjour en Suisse de respectivement plus de 5 ans et 7 ans) au bénéfice de l'aide sociale.

Pertinence des indicateurs ?

- ▶ Les indicateurs que nous utilisons dans l'aide sociale ne tiennent en général pas compte de la composition des cas (part de bénéficiaires de courte / longue durée).
- ▶ Une augmentation des cas nécessitant un soutien de longue durée change la donne pour les services sociaux :
 - ▶ taux d'aide sociale plus élevé
 - ▶ coût de l'aide sociale par personne plus élevé (un soutien de moins d'une année est plus avantageux)
 - ▶ taux de sortie plus bas (probabilité d'une sortie diminuant à mesure qu'augmente la durée de perception de l'aide sociale)

Recommandation : reconnaître le double rôle de l'aide sociale

- ▶ Tenir compte de l'importance, aujourd'hui comme hier, du rôle de l'aide sociale pour faire face aux situations d'urgence
- ▶ Intensifier la discussion sur le rôle de l'aide sociale dans la garantie à long terme des conditions d'existence (solutions de rechange à l'aide sociale, meilleure compréhension de la situation des communes durement touchées par le changement structurel économique)
 - Possibles effets négatifs d'un durcissement des critères d'accès et d'une réduction du droit à l'aide sociale

Recommandation : améliorer les indicateurs

- ▶ Développer des indicateurs de l'aide sociale qui tiennent davantage compte de la typologie des cas, par exemple :
 - taux de sortie en fonction de la durée de perception de l'aide sociale
 - résultats en matière de réinsertion des bénéficiaires de longue durée
- ▶ Améliorer les bases de données
 - données sur la situation de santé des bénéficiaires de l'aide sociale
 - données sur la composition des cas (courte durée par opposition à longue durée) dans les mesures d'intégration
- ▶ Améliorer la comparabilité des données (en particulier uniformiser les systèmes de comptabilisation, standardiser les systèmes de gestion des cas)

Autres recommandations

- ▶ Renforcer les mesures de prévention :
 - ▶ mesures de formation (encouragement précoce, identification et soutien des adolescents / jeunes adultes dans les transitions scolaires et professionnelles)
 - ▶ accès à des formations continues également pour les travailleurs peu qualifiés et/ou âgés
 - ▶ mesures d'intégration précoces et individualisées pour les personnes du domaine de l'asile
- ▶ Élargir la marge de manœuvre des communes pour l'application de mesures d'intégration, sachant que l'efficacité et l'efficience de celles-ci peuvent être accrues grâce à une bonne transparence des coûts : plus une mesure est onéreuse, plus les arguments en sa faveur doivent être probants.

Merci de votre attention.