

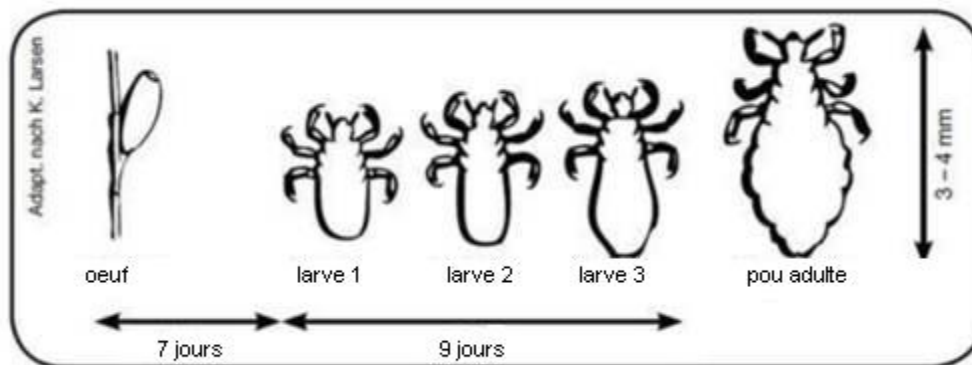
Direction de la santé, des affaires sociales  
et de l'intégration (DSSI)  
Service du médecin cantonal

## Poux de tête à l'école

### L'essentiel

- Tout le monde peut attraper des poux. En menant une action coordonnée, nous pouvons venir à bout de ces parasites.
- Il faut agir rapidement pour enrayer tout risque de contamination à l'école.
- **Il appartient aux parents de contrôler et de traiter.**
  - Veuillez contrôler la tête de votre enfant et des autres membres de la famille dès aujourd'hui (voir ci-dessous).
  - Si vous trouvez des poux, commencez le traitement immédiatement en vous conformant aux indications figurant au verso.
- **Les enfants infestés de poux de tête vivants ne peuvent retourner à l'école qu'après avoir suivi un premier traitement anti-poux.**

### Apparence et cycle de vie des poux



- **Les lentes** s'accrochent aux cheveux. A la différence des pellicules, elles ne sont pas volatiles et ne partent pas au brossage.
- Les poux ont à peu près la même couleur que les cheveux et fuient la lumière. Aussi un contrôle sur des cheveux secs ne permet pas de déceler la présence de poux (opter plutôt pour un contrôle sur des cheveux mouillés).

### Comment déceler si votre enfant a des lentes ou des poux (contrôle)

1. Mouiller les cheveux
2. Répartir généreusement un après-shampooing sur les cheveux
3. Bien démêler les cheveux à l'aide d'une brosse ou d'un peigne
4. Peigner les cheveux mèche par mèche, de la racine aux pointes, avec un peigne à poux



Illustration du point 4

5. Essayer le peigne sur du papier blanc (papier-ménage p. ex.) pour voir s'il y a des poux et des lentes.
6. Rincer soigneusement les cheveux

### Des poux : que faire ?

Règle d'or : **passer le peigne à poux sept fois en quatre semaines !** Traitement anti-poux uniquement en cas de présence de poux vivants.

Les produits particulièrement efficaces sont : Hedrin et Paranix « Spray ». Ces produits et les peignes à poux peuvent être achetés en pharmacie ou en droguerie. Veuillez consulter la notice d'emploi des produits en cas de grossesse, d'allaitement ou pour les enfants en bas âge.

Vous trouverez de plus amples informations sur les sites internet [www.be.ch/gsi](http://www.be.ch/gsi) ; [www.lausinfo.ch](http://www.lausinfo.ch).

### Comment se débarrasser des poux

<b>1<sup>er</sup> jour</b>	<b>Contrôle au moyen du peigne à poux (voir p. 1)</b> <b>A</b> : Si vous avez trouvé des poux, traitez les cheveux avec un <b>produit anti-poux</b> (Hedrin ou Paranix « Spray », p. ex.) et passez le peigne à poux. <b>B</b> : Si vous avez trouvé seulement des lentes, passez le peigne à poux ( <b>sans produit anti-poux</b> ). <b>C</b> : Si vous n'avez rien trouvé, aucune mesure immédiate ne s'impose. Répétez toutefois le contrôle dans une semaine.
<b>3<sup>e</sup> jour</b>	<b>A+B</b> : Passez le peigne à poux pour éliminer les lentes ou les poux morts (contrôle).
<b>9<sup>e</sup> jour</b>	<b>A</b> : Traitez les cheveux une deuxième fois avec un <b>produit anti-poux</b> , passez le peigne à poux pour éliminer les lentes ou les poux. <b>B</b> : Éliminer les lentes restantes ou nouvelles à l'aide du peigne à poux. <b>C</b> : Contrôlez avec le peigne à poux.
<b>10<sup>e</sup> jour</b>	<b>A+B</b> : Contrôlez avec le peigne à poux.
<b>14<sup>e</sup> jour</b>	- Si les poux persistent ou que vous en trouvez de nouveau, répétez la procédure depuis le début. - Si les poux ou les lentes ont complètement disparu, le traitement est terminé.
<b>21<sup>e</sup> jour</b> <b>28<sup>e</sup> jour</b>	Afin de se prémunir contre une nouvelle contamination, il convient de procéder à un contrôle hebdomadaire des cheveux avec le peigne à poux pendant deux semaines.

**Si les poux vivants persistent après un traitement au Hedrin pendant deux semaines, n'hésitez pas à prendre contact avec la personne mentionnée ci-dessous qui se fera un plaisir de vous conseiller.**

### Important

- En cas d'infestation de poux, pensez à avertir rapidement votre entourage immédiat : école, crèche, jardin d'enfants, famille, amis, etc. Cette précaution permettra d'éviter toute propagation.
- Contrôlez une fois par semaine les cheveux **de tous les membres de la famille** avec un peigne à poux.
- Faites tremper barrettes, peignes et brosses dans de l'eau chaude savonneuse (60° C) pendant dix minutes.
- Attachez les cheveux longs (afin d'éviter tout contact direct avec les cheveux).
- Des mesures supplémentaires ne sont pas nécessaires !
- Pour déceler le plus tôt possible ces parasites et à titre préventif, appliquez une fois par semaine un après-shampooing sur les cheveux et passez ensuite le peigne à poux.

Si vous avez des questions ou souhaitez obtenir de plus amples informations, veuillez vous adresser à :